

connect

Número 16

**LAS PERSONAS
—LO HACEN—
POSIBLE**

Seguridad sobre ruedas

Un caso de Excelencia Operativa desde CDA

Comunicaciones unificadas

Un sueño de IS+T hecho realidad por el equipo de Servicios de Colaboración

Navidad en el norte

Visita anual del Viejito Pascuero a Red Dog



Teck



Operación Elkview recibe Premio al Liderazgo de TSM

Felicitaciones a los empleados de la operación Elkview por recibir el Premio al Liderazgo de TSM otorgado por la Asociación Minera de Canadá (Mining Association of Canada, MAC) por su destacado desempeño en las tres áreas de enfoque de la iniciativa Hacia una Minería Sustentable (Towards Sustainable Mining, TSM): administración ambiental, comunidades y gente, y eficiencia energética.

Elkview alcanzó el nivel AAA, el nivel más alto de desempeño, en los 23 indicadores del programa durante la verificación externa, lo que marca la primera vez que un sitio miembro de la MAC lo ha hecho.

“Elkview se enorgullece mucho de este logro, el cual es un resultado directo del arduo trabajo y compromiso de los empleados”, señaló Don Sander, Gerente General de Operación Elkview. “Existe una sólida cultura de un desarrollo de recursos seguro y responsable en Elkview y en todas las operaciones de carbón siderúrgico de Teck”.

Esta es la segunda vez que Elkview ha ganado el premio (la primera vez fue en 2013). Las operaciones Line Creek, Trail y Cardinal River también han recibido anteriormente Premios al Liderazgo de TSM en otras áreas.

Índice

Bienvenida	4
Seguridad sobre ruedas	5
Tecnología e innovación en Teck:	
Aprovechando al máximo nuestra flota	6
Comunicaciones unificadas: Un sueño hecho realidad	8
Navidad en el norte	10
Actualización: Mamografías en movimiento	11
Personas y lugares	12
Una foto vale más que 1000 palabras	14
Aventura de Teck y el arlequín	18
Protegiendo la flora y la fauna	20
Después de la extracción	22
Nuestro compromiso con la diversidad	23
Datos básicos sobre commodities: Edición navideña	27

Gracias

Muchas gracias a las personas que contribuyeron y participaron en esta edición de *Connect*:

Catherine Adair, Líder de Relaciones Comunitarias de Operación Trail; Craig Bishop, Superintendente de Procesamiento y Mantenimiento de Operación Coal Mountain; Veronica Carrion, Administradora de Recursos Humanos y de Nómina de CESL; Peter Hass, Gerente, Servicios de Colaboración de Servicios y Tecnología de la Información (Information Services and Technology, IS+T), oficina de Vancouver; Lucy Hollis, Geóloga de Proyectos de Exploración – América, oficina de Vancouver; Sheila King, Contralora de operación Red Dog, oficina de Anchorage; Theresa O'Donnell, Técnica de Salud y Seguridad Ambiental de Mina Pend Oreille; Jacqui Schneider, Coordinadora Sénior de Relaciones Comunitarias de Highland Valley Copper; Ted Zigarlick, Superintendente de Capacitación y Desarrollo de operación Red Dog



En la portada

Tessie Snyder, Red Dog

Contribuciones


¿Tiene una historia que le gustaría compartir a través de *Connect*? Envíe su artículo y fotos en alta resolución:

connect@teck.com

Redes sociales

 @TeckResources

 Teck Resources Limited

 /TeckResources

 /TeckResourcesLtd



Bienvenidos

Cuando miro retrospectivamente 2016, es sorprendente apreciar lo lejos que hemos llegado.

Gran parte de nuestro éxito se ha debido a nuestra gente. El tema de esta edición, Las personas lo hacen posible, y las historias que hemos destacado de todo Teck, dejan en claro que nuestros empleados hacen posibles muchísimas cosas buenas para sus colegas, para las comunidades en las cuales operamos y para nuestros accionistas.

Mucha de esta buena labor se enfoca en lo más importante: la seguridad, la sustentabilidad y la productividad. Estos temas han sido tremendamente importantes para Teck durante los últimos años y han ayudado a orientarnos a lo largo de uno de los períodos más complejos en la historia de nuestra compañía.

En esta edición, la seguridad nos lleva a la primera línea, donde nuestros empleados a menudo encuentran una forma mejor y más segura de trabajar. "Seguridad sobre ruedas" es un excelente ejemplo, proveniente de la operación Carmen de Andacollo, de innovación, ingenio y colaboración trabajando al unísono para ayudar a mantener a nuestros empleados fuera de "la línea de fuego".

En la sección Sustentabilidad de esta edición, pueden encontrarse ejemplos del buen trabajo que se realiza para asegurar que nuestras operaciones sean ambiental y socialmente responsables. Estos incluyen "Aventura de Teck y el arlequín", el cual describe nuestros esfuerzos para proteger el hábitat del colorido pato arlequín, que se encuentra cerca de nuestra operación Cardinal River y "Protegiendo la flora y la fauna", el cual nos ofrece un vistazo a una parte de la vegetación y vida silvestre nativa de la Región de Tarapacá en el norte de Chile y el enfoque de los esfuerzos de conservación por parte del equipo en esa operación.

Las mejoras de productividad siempre provienen de nuestra gente, aquellos que mejor conocen el trabajo, cómo se puede mejorar y las personas correctas para hacerlo. Esto es especialmente cierto en "Comunicaciones unificadas: Un sueño hecho realidad", el cual relata el trabajo realizado por los Servicios de Colaboración de IS+T para eliminar la complejidad de la comunicación entre sitios y oficinas de Teck, haciéndola mejor, más fácil y más económica.

La fortaleza de nuestra compañía siempre ha sido nuestra gente. En todos los

numerosos desafíos que hemos enfrentado, nuestros empleados se han mantenido enfocados y resueltos y, al hacerlo, han ayudado a mantener la solidez de Teck.

En nombre de la Junta Directiva y del equipo de Gerencia Sénior, me gustaría agradecer a todos los empleados de Teck por sus tremendos esfuerzos a lo largo de 2016, y espero que todos nuestros anhelos se cumplan durante el 2017.

Don Lindsay
Presidente y CEO



Seguridad sobre ruedas

Un caso de Excelencia Operativa acerca de cómo la tecnología está ayudando a mantener a los empleados lejos de “la línea de fuego” en la operación Carmen de Andacollo.

Encontrar formas de operar con mayor seguridad y eficiencia, a veces, requiere aprovechar la innovación gracias al ingenio humano. Eso es lo que ocurrió en la operación Carmen de Andacollo (CDA), cuando, en 2014, se encomendó al equipo la tarea de desarrollar una manera mejor y más segura de cambiar los enormes neumáticos de los camiones de extracción.

Oportunidad

Los neumáticos de los camiones de extracción miden más de tres metros de alto y sufren un desgaste y roturas importantes producto del terreno accidentado de una mina. En un día promedio en CDA, los camiones de extracción de la operación acarrear casi 200 toneladas de mineral de cobre a las plantas de chancado y los concentradores de mineral.

Por lo general, cambiar uno de estos neumáticos requiere cuatro empleados, dos de los cuales se ubican en un área de alto riesgo entre el neumático nuevo y el eje del camión, conocida como “la línea de fuego”, mientras comprueban para asegurarse de que el neumático esté debidamente alineado.

Medida

Se convocó a un equipo multidisciplinario encabezado por Rodrigo González, Líder de Confiabilidad y Mantenimiento, para encontrar una solución que evitara exponer a los empleados a esta área de alto riesgo durante el proceso y al mismo tiempo asegurara que los neumáticos fueran estabilizados adecuadamente.

Con aportes e ideas de las mismas personas que cambian los neumáticos, se implementó una solución que requería tenazas de 1,5 m sujetas a la parte exterior de la llanta y aseguradas en su lugar utilizando correas con trinquetes, juntas tóricas, grilletes y mordazas de sujeción (todas herramientas certificadas presentes en el sitio).

Luego, para alinear los pernos, se montó una cámara de alta definición en el equipo de instalación junto con un monitor dentro de la cabina, eliminando la necesidad de un señalero cerca del neumático.

Beneficio

Como resultado de estos nuevos procedimientos, ya no es necesario que los empleados encargados de cambiar los neumáticos de los camiones de extracción se ubiquen en “la línea de fuego” mientras realizan esta frecuente tarea operativa.

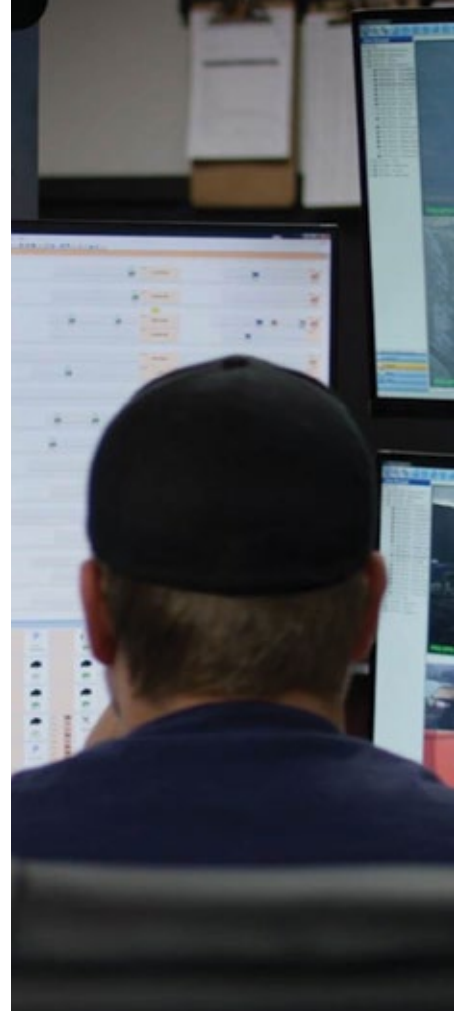
Esta experiencia en la solución de problemas demostró un eficaz trabajo en equipo e innovación en seguridad por parte del equipo de CDA, y se encuentra en proceso una revisión para ampliar posiblemente la práctica a otras operaciones. La solución fue simple, económica y aprovechó la tecnología presente que el equipo pudo implementar en la operación de manera permanente. ■



Tecnología e innovación en Teck: Aprovechando al máximo nuestra flota

Maximizar la eficiencia de nuestros camiones y palas mecánicas es esencial para la viabilidad a largo plazo de nuestras operaciones y las tecnologías innovadoras están cumpliendo un importante papel en ayudarnos a sacar el máximo partido de nuestra flota.

Estos son solo unos cuantos ejemplos...



Monitoreo de carga útil de la pala mecánica

¿Cómo funciona?

Los sensores de monitoreo de carga útil de la pala mecánica ayudan a nuestros operarios a cargar los camiones con la cantidad óptima de material y, simultáneamente, minimizan la mantención relativa al llenado excesivo.

¿El resultado?

La tecnología de carga útil fue puesta a prueba en la operación Greenhills, donde un 2,8 % de incremento en la carga útil dió como resultado 1,4 millones de dólares de ahorro anual. La reproducción de esta tecnología en la operación Elkview dió como resultado un ahorro adicional de 3,9 millones de dólares.

Software de gestión de flotas

¿Cómo funciona?

El software de gestión de flotas permite a nuestros despachadores optimizar las operaciones con camiones y palas mecánicas, y, simultáneamente, hace el seguimiento de los indicadores clave de desempeño y del desempeño de la maquinaria para reducir el tiempo en cola de los vehículos.

¿El resultado?

Los sitios que han implementado el software de gestión de flotas han obtenido beneficios inmediatos. Desde que el sistema se instaló en Red Dog en 2015, esa operación ha logrado casi 2 millones de dólares en ahorro como resultado tan solo de las mejoras en la carga útil.

Monitoreo de equipos móviles

¿Cómo funciona?

Los sensores y el software de monitoreo de equipos móviles nos permiten monitorear la salud de la maquinaria y evitar reparaciones, lo que reduce los costos de mantención y minimiza el tiempo de inactividad de los camiones. Los datos recopilados también se utilizan para crear mapas de las condiciones de los caminos, de modo que los despachadores puedan enviar cuadrillas a áreas clave para mantención.

¿El resultado?

Gracias a la implementación del monitoreo de equipos móviles y de un despachador de mantención, Highland Valley Copper ahorró 700.000 dólares tan solo en componentes de motor y frenos, y 700 horas de mano de obra durante 2015. ■

Estos son solo algunas de las numerosas tecnologías innovadoras en funcionamiento en nuestros sitios. Esté atento a más historias sobre tecnología en Teck en las próximas ediciones de *Connect*.

Comunicaciones unificadas: Un sueño hecho realidad

Contribución de Peter Hass, Gerente de Servicios de Colaboración de IS+T.

En 2014, las reuniones en todo Teck se estaban volviendo cada vez más complejas. Teníamos varios proveedores de llamadas de audioconferencia, varias tecnologías en sala y varias formas de compartir datos unos con otros. Teníamos demasiadas opciones y ninguna de ellas era particularmente confiable o fácil de usar. Como consecuencia, las reuniones comenzarían tarde o se interrumpirían debido a problemas técnicos y, al final, interferirían con la productividad de nuestra gente.

Debido a que sabíamos que la complejidad de nuestras reuniones continuaría aumentando, estábamos conscientes de que debíamos darle a Teck una plataforma para reuniones única y eficiente... y teníamos que hacerlo rápido.

Lo primero que hicimos fue asignar a Valerie Pike, Técnica en Equipos de Escritorio y Apoyo de Audio/Video, a las reuniones grandes que se realizaban en varios sitios y oficinas para garantizar que estas recibieran el apoyo correcto en el momento correcto, una medida que produjo grandes mejoras casi de inmediato.

Esto no solo significó que estas reuniones se llevaban a cabo con mayor facilidad, sino que, además, dio lugar a que IS+T tenía mucho menos de qué preocuparse, lo cual liberó tiempo y recursos para enfocarse en encontrar una forma de llevar a cabo nuestras reuniones con mayor eficiencia.

En 2015, sabíamos que, debido a la enorme reducción en los presupuestos para viajes, las personas dependerían cada vez más de la videoconferencia para comunicarse unas con otras. Desafortunadamente, las videoconferencias eran nuestro mayor desafío. (En IS+T, se aludía en tono de broma a las videoconferencias como "lanzamientos espaciales" dado el enorme esfuerzo de coordinación que cada uno requería). En una época cuando solo podíamos manejar alrededor de cinco videoconferencias al día, debido al esfuerzo que se necesitaba para planificarlas y ejecutarlas, la demanda iba en aumento.

Por ello, lo siguiente que hicimos fue crear un nuevo equipo llamado Servicios de Colaboración, el cual incluyó expertos en la materia sobre diversas tecnologías en uso en Teck con la visión de unirlos a todos para crear comunicaciones verdaderamente unificadas.

“La capacidad y confiabilidad de nuestra plataforma de Skype Empresarial y Polycom RealConnect significa que también podemos ofrecer apoyo a muchos tipos distintos de reuniones en Teck.”

El promotor de nuestro proyecto, David Hood, Director de Infraestructura de IS+T, ayudó a articular nuestra meta para 2015: facilitar que las personas se comuniquen entre sí desde cualquier lugar, de manera suficientemente clara, económica y eficaz para evitar los viajes. Con esto en mente, salimos a investigar tecnologías individuales y combinaciones de tecnologías para encontrar una solución que brindara una forma fácil, idealmente con solo un botón, de organizar e iniciar una reunión.

Esa investigación nos condujo a una plataforma que utilizó Microsoft Skype Empresarial y Polycom RealConnect; Skype Empresarial porque se integraba con otras aplicaciones de Microsoft y, a la vez, nos brindaba la capacidad de funcionar en muchas plataformas de escritorio y móviles, y Polycom RealConnect debido a su conectividad flexible y su capacidad para crear un puente perfectamente integrado con Skype Empresarial. La automatización para salas de Crestron fue el tercer componente y final de la solución, con un panel de programación de mesa que nos proporcionó la opción de "un solo botón" que habíamos estado buscando.

Gracias al apoyo del Director de Información Kal Ruberg y David Hood, junto con la colaboración de muchos de nuestros colegas de IS+T, implementamos a fines

Página opuesta: Miembros del departamento de IS+T, incluido el equipo de Servicios de Colaboración: (fila de atrás, izquierda a derecha) Edgar Baguma, Cristián Sánchez, Annie Wang, Tyson Villeneuve, Elissa Wang, Bruce Hower; (fila de adelante) Valerie Pike, Peter Hass, Matt Stanford.



de 2015 la plataforma de Microsoft Skype Empresarial y Polycom RealConnect, con el respaldo adicional para reuniones del Técnico de Apoyo para Equipos de Escritorio Edgar Baguma y los Gerentes de Proyectos Annie Wang y Cristián Sánchez.

Los resultados de este proyecto han sido fantásticos. Hoy, contamos con la plataforma para reuniones única y fácil de usar que queríamos, independientemente de lo complejo que sea el contexto. Ya sea que se trate de solo audio, videoconferencia, participantes remotos o presentaciones remotas, cada reunión puede prepararse rápida y fácilmente como un evento de calendario de Skype Empresarial en Outlook.

La capacidad y confiabilidad de nuestra plataforma de Skype Empresarial y Polycom RealConnect significa que también podemos ofrecer apoyo a muchos tipos distintos de reuniones en Teck, como nuestras conferencias telefónicas trimestrales con inversionistas, los días del inversionista y las sesiones Let's Talk, para ayudar a reducir aún más los costos.

¡Pero todavía no terminamos! El equipo de Servicios de Colaboración continúa mejorando las experiencias de reuniones de los empleados de Teck y siempre estamos investigando nuevas tecnologías para ayudarnos a colaborar mejor.

Manténgase atento a mejores cosas en el futuro... ■

Equipo de Servicios de Colaboración

Peter Hass

Gerente de Servicios de Colaboración de IS+T

Valerie Pike

Apoyo de audio/video

Matt Stanford

Diseño de sala de reuniones y audio/video

Tyson Villeneuve

Telefonía y redes Cisco

Bruce Hewer

Microsoft Lync/Skype Empresarial

Tim Jordan

Automatización de procesos y correo electrónico de Microsoft Exchange

Elissa Wang

Gestión del cambio



Navidad en el norte

La operación Red Dog representa una de las últimas paradas que el Viejito Pascuero realiza cada año en su viaje navideño alrededor del mundo.

Aunque el Viejito Pascuero comienza su travesía desde el Polo Norte, la finaliza cerca de Red Dog, uno de los puntos más occidentales del continente norteamericano.

“Estamos incluso más al oeste que el Archipiélago de Hawái, de modo que termina bastante cansado al final del día cuando llega aquí”, comenta Henri Letient, Gerente General de Red Dog. “Sin embargo, él nunca ha pasado por alto este lugar en los 27 años de operaciones de Red Dog y continúa transmitiendo anualmente la alegría navideña a todos allí”.

Cada año, para aquellos empleados que permanecen en el sitio para mantener las operaciones durante la navidad, la llegada del Viejito Pascuero da inicio a las divertidas festividades anuales en Red Dog, las que incluyen juegos, torneos y carreras de trineos con perros.

Junto con las actividades, el Viejito Pascuero lleva invitados especiales (amigos y familiares de los empleados que son invitados a pasar la navidad con ellos in situ) y personal de catering les ofrece a todos cenas muy especiales de Navidad y Año Nuevo.

Aunque no se trate del propio hogar, cada año los empleados comentan que están agradecidos de que el Viejito Pascuero y el equipo de gerencia en Red Dog hagan que la operación se sienta como un hogar especial lejos de casa durante las fiestas de fin de año. ■

Arriba a la derecha: Brendan Vermeulen y el Viejito Pascuero (Bob Chandler).

Arriba a la izquierda: (fila de arriba, izq. a der.) Dan Rawlins, Mikki Foster, Bob Chandler, Kristen Lie, Logan McLeod; (fila de adelante, izq. a der.) Roger Stalker, Kevin McNeal, Jeffrey Mills.

El Viejito Pascuero nunca ha pasado por alto este lugar en los 27 años de operaciones de Red Dog y continúa transmitiendo anualmente la alegría navideña a todos allí.



Actualización: Mamografías en movimiento

Un seguimiento de la clínica móvil apoyada por Teck, la cual ofrece exámenes de cáncer de mamas a mujeres en comunidades alrededor de Carmen de Andacollo.

Hoy el cáncer de mamas sigue siendo una de las principales causas de muerte entre las mujeres en Chile. Por ello, en 2014, como medida para incrementar los esfuerzos de detección temprana, y que potencialmente salvan vidas, la Fundación Arturo López Pérez propuso una forma de ayudar a hacer que las pruebas sean más accesibles para las mujeres en áreas remotas: una clínica mamográfica móvil.

La iniciativa contó con el apoyo del Ministerio de Salud de Chile y una extensión del programa a la Región de Coquimbo de Chile y las comunidades aledañas a la operación Carmen de Andacollo (CDA) se hizo posible a través del financiamiento en inversiones comunitarias de Teck.

“Este problema de salud afecta a muchas mujeres en Chile”, comenta Manuel Novoa, Gerente General de CDA. “Es fundamental que estos tipos de servicios estén fácilmente disponibles, de manera que las mujeres se sientan empoderadas para abordar de manera proactiva el someterse a exámenes”.

La clínica móvil ahora es parte importante de los exámenes de salud en la región y, durante 2016, otras 350 mujeres en la comunidad fueron beneficiadas con mamografías gratuitas, además de las más de 500 mujeres ya examinadas en años anteriores. ■

“La clínica móvil ahora es parte importante de los exámenes de salud en la región y, durante 2016, otras 350 mujeres en la comunidad fueron beneficiadas con mamografías gratuitas.”



Este artículo fue adaptado de una historia originalmente publicada en *Somos Teck*, la revista de Teck para empleados en Chile.

PERSONAS Y LUGARES



Veronica Carrion

Administradora de Recursos Humanos de CESL

¿Cuándo comenzó en la compañía y en qué sitio/oficina?

Inicié mi carrera en Teck en CESL en febrero de 2001.

¿Podría entregar una breve descripción de lo que hace en su rol?

Soy responsable de reclutamiento y contratación laboral; desde entrevistas hasta orientaciones para empleados. Además, mantengo actualizados los registros de empleados y los datos de beneficios en nuestro sistema de RRHH. Día a día, estoy aquí para mantener informados a los empleados y para responder cualquier pregunta que podrían tener.

¿Cuál es su parte favorita del trabajo?

Disfruto de poder ayudar a los empleados, trabajar con ellos y responder preguntas.

¿Cuál es su momento más memorable trabajando en Teck hasta la fecha?

Comencé como Asistente de Contabilidad. Después de varios años aquí, se abrió una vacante en el equipo de RR. HH. y me interesó aprender nuevas habilidades y recibir capacitación para ingresar en un rol distinto. Estoy agradecida por haber tenido la oportunidad de hacerlo.

¿Cuál es su actividad favorita fuera del trabajo y por qué?

Definitivamente pasar tiempo con mi familia, mi esposo y mis dos hijos. Mis hijos son adolescentes y muy activos en deportes. Me aseguro de asistir a todos sus partidos y realmente disfruto eso.

Craig Bishop

Superintendente, Procesamiento y Mantenimiento de la Mina de Operación Coal Mountain

¿Cuándo comenzó en la compañía y en qué sitio/oficina?

Me mudé a C. B. desde Newfoundland y Labrador en junio de 2007 para trabajar en la operación Elkview como Ingeniero en Práctica de Confiabilidad.

¿Podría entregar una breve descripción de lo que hace en su rol?

Mi rol está enfocado en alinear las metas del sitio y la unidad de negocios con los departamentos que lidero para asegurar que seamos un operación segura y productiva. Esto implica interactuar con personas en una variedad de grupos y comunicar información para ayudar a motivarlas a todas.

¿Cuál es su parte favorita del trabajo?

Mi parte favorita es estar afuera en la planta o en el taller con nuestros empleados, hablar con ellos, tratar de apoyarlos, comprender lo que está ocurriendo y aprender de ellos.

¿Cuál es su momento más memorable trabajando en Teck hasta la fecha?

Trabajé como Supervisor de Reparaciones en Marcha de primera línea y pude estar, donde aprendí allá afuera en el rajo y aprender sobre minería desde la perspectiva de los grupos de mantenimiento y operaciones, fue un cambio radical en mi carrera.

¿Cuál es su actividad favorita fuera del trabajo y por qué?

Ir a acampar con mi esposa, Anne Marie, y nuestros mellizos de 5 años de edad, Jack y Aidan. Es realmente divertido explorar nuevas áreas en Alberta y C. B. y observar a mis hijos aprender gracias a las actividades al aire libre.



Ione, Washington

Theresa O'Donnell,
Técnica de Salud y Seguridad Ambiental
Mina Pend Oreille

¿Cuál es el motivo de orgullo de su comunidad?

Ione, junto con los pueblos aledaños Metaline y Metaline Falls, son comunidades muy unidas. Entre las tres, cada vez que algo ocurre, todos se unen e intentan ayudarse unos a otros.

Al ir de visita, ¿cuál es el lugar "imperdible"?

¡Por dónde empezar! Está la represa Boundary, la cueva Gardner, el lago Sullivan, la laguna Mill, al igual que muchos otros lugares para ir de excursión y cuevas para explorar.

¿Cómo es un fin de semana típico allá?

Los fines de semana aquí son, por lo general, bastante relajados. Durante el invierno, la gente ve los partidos de básquetbol locales bajo techo y luego están las actividades al aire libre, como andar en moto de nieve y esquiar en centros vacacionales cercanos. En el verano, tenemos un lugar abierto donde se proyectan películas y a la gente le gusta eso.

¿Cuál es su restaurante favorito en la comunidad?

Hay solo unos pocos restaurantes en el área y todos son buenos, pero diría que mi favorito es Cathy's Café en Metaline Falls, porque es el único que sirve desayuno.

¿Hay alguna otra cosa que le gustaría que los demás empleados de Teck conocieran acerca del área?

Es un lugar realmente tranquilo para estar. Muchas actividades al aire libre, muchas cosas hermosas que ver y hacer, como salir de excursión, acampar y pasear en bote.



Anchorage, Alaska

Sheila King,
Contralora de
operación Red Dog

Al ir de visita, ¿cuál es el lugar "imperdible"?

Subir a la meseta Flattop en los Alpes Glen debe estar en la lista de cualquier visitante. Se pueden ver las cadenas montañosas de Alaska, al igual que una increíble vista de la ciudad. Se puede manejar hasta allá o ir con una empresa de turismo.

¿Cuál es el secreto mejor guardado de la zona?

Aunque nuestros veranos son fabulosos, en mi mente, el invierno también es una excelente época para ir de visita. Está el Festival Invernal Fur Rendezvous, el inicio de la Gran Carrera de Trineos con Perros Iditarod, las esculturas de hielo en el centro del pueblo y las auroras boreales.

¿Cómo es un fin de semana típico allá?

Nos gusta salir al aire libre e ir de excursión, pescar, esquiar o acampar. Existen, además, una variedad de festivales y el Centro para las Artes Escénicas de Alaska organiza muchos conciertos y teatro, además de los bazares locales de artesanías donde la gente vende productos de fabricación casera.

¿Cuál es su restaurante favorito en la comunidad?

El Rustic Goat es uno de mis favoritos. Sirven comida casera como fritos de papas, macarrones con queso y pastel de carne, y le ponen algo de estilo a sus platos.

¿Hay alguna otra cosa que le gustaría que los demás empleados de Teck conocieran acerca del área?

Anchorage es un lugar especial; los maravillosos paisajes, las majestuosas montañas, la abundante vida silvestre y las atracciones de la ciudad, todo en un solo lugar.

UNA FOTO VALE MÁS QUE 1000 PALABRAS

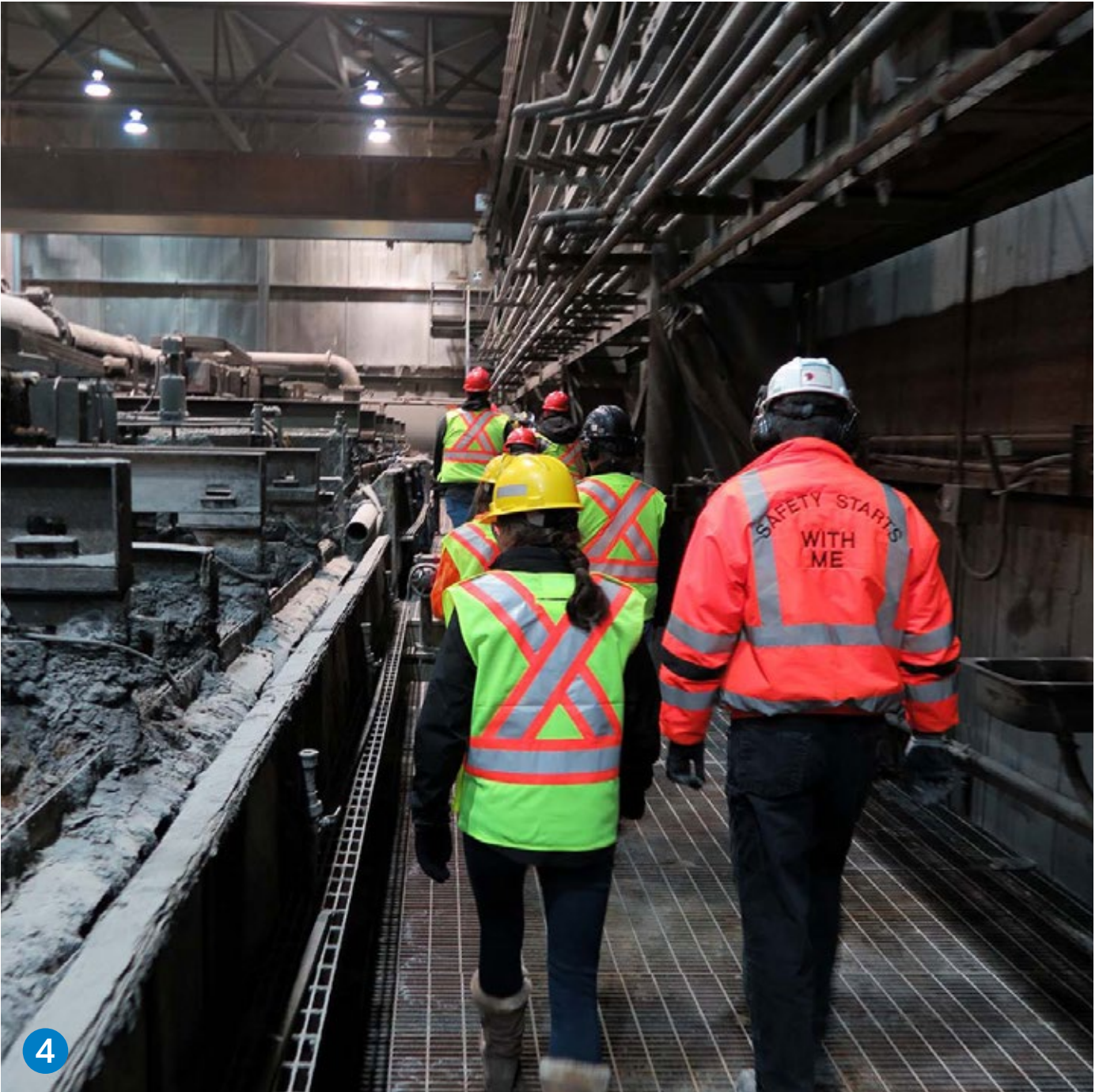
1. El 3 de diciembre, jugadores de hockey con grandes aspiraciones de Kamloops, C. B., participaron en una clínica de técnicas impartida por Jennifer Botterill, cuatro veces medallista olímpica; Marty Turco, atleta olímpico de Turín 2006 y exjugador de la NHL; y Tom Renney, de Hockey Canada, como parte de la serie anual de entrenamientos de Teck. Para ver un video y más fotos de este evento, visite nuestra página de Facebook en [facebook.com/teckresourcesltd](https://www.facebook.com/teckresourcesltd)

2. Las geólogas Moira Cruickshanks, Cassandra Legacy y Zuzka Gazdik del equipo de exploración norteamericano de Teck trabajan in situ durante octubre de 2016 en el proyecto Cirque ubicado en el noreste de C. B.

3. En el departamento de Servicios de Mantenimiento de la operación Trail, cuando un empleado se jubila o nos deja, su casco se cuelga en la pared sobre la entrada hacia el almacén de herramientas en conmemoración de los muchos gratos recuerdos durante su tiempo con el equipo.

4. Cada noviembre desde 2000, Highland Valley Copper ha recibido a estudiantes de primero medio en la operación como parte del programa Take Our Kids to Work (Llevar a nuestros hijos al trabajo). Las hijas e hijos de los empleados tienen la oportunidad de visitar las áreas de trabajo de sus padres y madres, y ver una demostración de sus habilidades durante el recorrido especial.





5. Un generoso grupo de empleados de la operación Quebrada Blanca patrocinó a la Escuela Diferencial Esperanza en la comunidad aledaña de Antofagasta. Juntos, ellos entregan regalos a los estudiantes, los que incluyen herramientas y equipos de una variedad de clases, y además destinan tiempo de sus días libres para ayudar con mejoras de infraestructura y reparaciones en la escuela.

6. Después de décadas de depredación excesiva, solo quedaban 23 ejemplares de la manada de caribúes Klinse-Za. En 2014, Teck se asoció con las Primeras Naciones West Moberly, las Primeras Naciones Saulteau, Wildlife Infometrics, la forestal integrada West Fraser y otros pares de la industria para implementar el programa de encierro maternal Klinse-Za. A contar del junio de 2016, la manada había triplicado con creces su tamaño a 60 caribúes gracias al programa, el cual protege al caribú durante un período crítico; antes y después del nacimiento de los becerros. Para conocer más sobre esta historia y otros estudios de caso de sustentabilidad, visite teck.com/responsibility.

7. Empleados de la oficina de Santiago de Teck participaron en las Fiestas Patrias, las celebraciones anuales del Día de la Independencia de Chile, las cuales tienen lugar en septiembre; (izq. a der.) Alejandro Guerrero, Tamara Cerda, Valery Fuentes, Rosa Araneda, Melisa Valenzuela, Estanislao Pastén, Carolina Guevara y Rodrigo López.

8. Voluntarios de la oficina de Vancouver de Teck posan con Stephanie Labbé, jugadora del equipo femenino canadiense de fútbol y embajadora de Teck, en una estación de recolección de baterías/pilas en el WE Day en Vancouver. Este año, se recolectaron más de 83.000 baterías/pilas en los eventos WE Day en todo Canadá. Para conocer más acerca de la campaña de reciclaje de baterías/pilas de El Zinc Salva Vidas de Teck, visite www.zincsalvalives.com



5



6

Apreciamos las contribuciones fotográficas de los empleados en todo Teck, las cuales pueden enviarse por correo electrónico a connect@teck.com





Aventura de Teck y el arlequín

El colorido pato arlequín, llamado así por la máscara que se usa en las clásicas comedias italianas, se encuentra cerca de nuestra operación Cardinal River en Hinton, Alberta. Aunque Teck ha implementado un programa de monitoreo y gestión para los patos durante los últimos 20 años, se sabe poco sobre los posibles riesgos que enfrentan durante su migración anual.

El desafío que enfrentan los patos arlequín

Los patos arlequín, los cuales son una especie de interés especial en Alberta, se reproducen cada año en el río McLeod cerca de la mina. Debido a que los patos tienden a reproducirse en el mismo lugar año tras año (un fenómeno llamado fidelidad al sitio), proteger su hábitat es importante. Durante las últimas dos décadas, hemos tomado medidas para proteger el hábitat del arlequín, las que incluyen la protección del hábitat y la construcción de cruces para patos en el arroyo Prospect, el arroyo Whitehorse y el río McLeod para permitir un buen acceso de los arlequines a lo largo del canal del cauce.

Después de reproducirse, los patos dejan el río McLeod durante el verano y viajan al oeste atravesando Columbia Británica llegando incluso hasta Haida Gwaii y la isla de Vancouver, donde pasan el invierno. Los científicos piensan que, dada la fidelidad al sitio de los patos a las zonas de reproducción, es probable que regresen a las mismas regiones en la costa y se reúnan en grandes grupos. Desafortunadamente, los patrones migratorios y las áreas de invernada del pato arlequín son relativamente desconocidos, lo cual dificulta la creación de un plan integral de conservación para la especie.

Conocer más sobre la migración

En 2016, la bióloga Beth MacCallum, quien ha trabajado con los patos arlequín cerca de Cardinal River desde mediados de la década de 1990, colaboró con Teck, Hinton Wood Products y Environment Canada para poner en marcha el proyecto de migración y conectividad del pato arlequín. El objetivo del proyecto, que hace seguimiento de 10 pares de patos de la población del río McLeod, es servir de base para futuras actividades de conservación y gestión.

Para el seguimiento de los patos desde el sitio de la mina hasta la costa de C. B., la primavera pasada se colocaron transmisores satelitales en los patos macho y geolocalizadores en las hembras. Fue la primera vez que se han utilizado transmisores satelitales en patos arlequín en Alberta.

Gracias a los transmisores y las imágenes satelitales asociadas, los investigadores pudieron hacer seguimiento de los patos macho este verano mientras se desplazaban hacia la costa. Los patos hembra les siguieron a fines del verano, una vez que sus crías echaron plumas y pudieron volar. El proyecto concluirá cuando los patos regresen al río McLeod para reproducirse en mayo de 2017.

“Estamos aprendiendo muchísimo sobre sus desplazamientos continentales y costeros. Todos los patos macho dejaron el McLeod con rumbo a la costa entre el 4 y el 21 de junio. Todos mudan plumas en distintos lugares en la costa; sería fascinante ver dónde se reúnen durante el invierno después de que llegan las hembras”, comentó Beth MacCallum, autora de Status of Harlequin Duck in Alberta (Estado del pato arlequín en Alberta) y bióloga de Bighorn Wildlife Technologies. “A medida que aumentan las actividades en las zonas costeras y cambian los índices de depredación, los patos se exponen a más riesgos potenciales. Conocer dónde pasan el invierno nos ayudará a protegerlos”.

Colaborar para proteger a los patos arlequín todo el año

Los resultados del proyecto de migración y conectividad del pato arlequín se combinarán con la investigación sobre áreas de muda de plumas e invernada en la costa de C. B. por Medio Ambiente de Canada, y la investigación sobre arroyos



Esta importante investigación representa el compromiso de Teck de aportar a los conocimientos sobre conservación de la biodiversidad a través de su colaboración con la investigación, la educación y la conservación.

que son puntos de reproducción ubicados en el río McLeod en Alberta, en el Parque Nacional Glacier en Montana, en el Parque Nacional Grand Teton en Wyoming y en el estado de Washington. En general, esta investigación ayudará a preparar medidas de conservación para los patos arlequín a lo largo de su ciclo de vida completo.

“Esta importante investigación representa el compromiso de Teck de aportar a los conocimientos sobre conservación de la biodiversidad a través de su colaboración con la investigación, la educación y la conservación”, señaló Steve Hilts, Director de Legados Ambientales. “En general, nuestra meta es lograr un impacto neto positivo sobre la biodiversidad en las regiones donde operamos, lo cual incluye el monitoreo y la gestión progresivo de las especies”. ■

Para conocer más sobre la sustentabilidad en Teck, lo que incluye estudios de caso y nuestro Informe de Sustentabilidad, visite: www.teck.com/responsibility

Protegiendo la flora...

Una mirada a la biodiversidad en el norte de Chile.

En Teck, somos administradores responsables del medioambiente desde el cual extraemos recursos. En la operación Quebrada Blanca (QB) en la Región de Tarapacá del norte de Chile, esa administración se enfoca, en gran parte, sobre una variedad de especies de flora y fauna, como aquellas ilustradas aquí. Muchas de estas especies caen dentro de normativas especiales de conservación debido a su condición de vulnerables o en peligro, y las interacciones con el medioambiente donde habitan requieren un meticuloso acatamiento de las pautas implementadas en QB (como aquellas que prohíben la eliminación, captura o alteración de toda vegetación o vida silvestre) para ayudar a asegurar que se proteja la biodiversidad de la región. ■



Este artículo fue adaptado de una historia originalmente publicada en *Somos Teck*, la revista de Teck para empleados en Chile.

Esta página, hacia la derecha desde la parte superior izquierda: aa nervosa, una especie de orquídea; puskayo (*Maihueniopsis boliviana*) de la familia de las cactáceas; llareta (*Azorella compacta*), una planta con flor.

Página opuesta, hacia la derecha desde la parte superior izquierda: zorro culpeo, (*Lycalopex culpaeus*) conocido también como zorro andino; perdiz de la puna; vizcacha peruana (*Lagidium peruanum*), una especie de roedor; vicuña (*Vicugna vicugna*), uno de los dos camélidos silvestres sudamericanos; puma (*Puma concolor*), también conocido como león, pantera o puma de la montaña.





... y la fauna



DESPUÉS DE LA EXTRACCIÓN

Cinco cosas que deben conocerse acerca del cierre y recuperación de la mina.

Nuestra planificación para el cierre y recuperación responsable de la mina comienza incluso antes de la extracción, y ese trabajo continúa a lo largo del ciclo de vida de la operación.

Los siguientes son algunos datos importantes acerca del proceso de cierre de la mina y nuestra metodología para la planificación de la recuperación:

1. El cierre de la mina es el proceso completo de reducir las operaciones en una mina, lo que incluye la planificación del cierre, el desmantelamiento del sitio de la mina, la recuperación y el monitoreo permanente. Este trabajo es orientado por nuestra visión de tener un impacto neto positivo sobre la biodiversidad en las áreas donde operamos.
2. La recuperación, uno de los componentes más grandes del proceso de cierre de la mina, es la forma en que los terrenos explotados se restauran para otros usos nuevos y productivos después de la extracción en cooperación con la comunidad local y los pueblos indígenas. Este trabajo puede incluir el establecimiento de áreas saludables para la vida silvestre y humedales, o la preparación de áreas para futuros usos económicos o recreativos.

3. En los comienzos de la minería, la planificación de la recuperación era realizada cerca del final de la vida de la mina, si se hacía. En la actualidad, iniciamos la planificación de la recuperación al principio de un proyecto, incluso antes de que comience la extracción, lo cual posibilita una gama más amplia de métodos posibles, mejores opciones para el paisaje y cronogramas más cortos para alcanzar los usos finales de la tierra para los pueblos indígenas y las comunidades.

4. Nos relacionamos con gobiernos, comunidades y pueblos indígenas con respecto a nuestros planes y objetivos de recuperación antes de la extracción. Adoptamos esta metodología para fomentar una forma más inclusiva y en colaboración de hacer negocios y obtener resultados que reflejen mejor lo que los interesados locales desean para su región.

5. Teck lleva a cabo una recuperación progresiva, lo que significa que recuperamos porciones del sitio que ya no se requieren para la extracción mientras la explotación continúa en otras partes del sitio. Las mejores prácticas de recuperación que implementamos actualmente han sido desarrolladas a lo largo de tres décadas de investigación de recuperación en nuestros sitios. ■

Presentamos teck.com/aftermining

Teck presentó recientemente una nueva serie de videos y una sección en teck.com que entrega más detalles sobre nuestra metodología en cuanto al cierre responsable de la mina, nuestros objetivos y nuestras metas para la recuperación y cómo estamos llevando esto a cabo.

Para obtener más información, le invitamos a visitar teck.com/aftermining

NUESTRO COMPROMISO CON LA DIVERSIDAD

En Teck, creemos que la inclusión y la diversidad en nuestra fuerza laboral son importantes y que una variedad de procedencias y perspectivas puede ayudar a construir una compañía más sólida.





Compromiso de nuestra gente

Políticas de licencia por maternidad y de fuero maternal/paternal actualizadas

Como resultado de una revisión de las políticas de licencia por maternidad y de fuero maternal/paternal, la política canadiense de licencia por maternidad ha sido actualizada para una mejor alineación con los estándares de la industria y para garantizar que Teck continúe ofreciendo un programa competitivo a nuestros empleados. La revisión de las políticas en Chile y EE. UU. confirmó que nuestros programas en esos países siguen siendo competitivos y estando en línea con los requisitos legislativos en esas regiones.

Día Internacional de la Mujer

El Día Internacional de la Mujer es una oportunidad para celebrar los aportes y logros de muchas mujeres talentosas en toda nuestra organización. Este evento internacional se ha celebrado anualmente en Teck desde 2014 mediante la presentación de perfiles de mujeres, tanto interna como externamente, de las operaciones y las oficinas en todos los niveles de Teck.

Actividades a nivel de cada sitio

Algunos sitios han establecido comités locales de inclusión y diversidad que supervisan e implementan iniciativas específicas para cada sitio; por ejemplo, minería y refinación para mujeres en la operación Trail. Hay programada una segunda promoción de este programa de mentoría y conversaciones en curso acerca de posibles promociones adicionales en otras operaciones de todo Teck.

Preparación de nuestra gente

Capacitación sobre prejuicios inconscientes

Se ha llevado a cabo una capacitación sobre prejuicios inconscientes en todos los niveles sénior de la organización. La capacitación ayuda a los participantes a comprender y superar los prejuicios inconscientes y a construir una fuerza laboral y un lugar de trabajo que fomenten una cultura inclusiva.

Capacitación sobre lugares de trabajo respetuosos

Se ha llevado a cabo una capacitación sobre lugares de trabajo respetuosos en la mayor parte de la organización. Hay una revisión y programación en curso para áreas donde la capacitación aún no se lleva a cabo.

En octubre de 2016, Don Lindsay, Presidente y CEO, anunció la publicación de la política de inclusión y diversidad de Teck, preparada por el Comité de Ejecutivos Sénior para la Diversidad [ver cuadro lateral] y respaldada por nuestra Junta Directiva y el Equipo de Gerencia Sénior. La política refleja la inclusión y la diversidad en Teck, al igual que nuestro compromiso con la promoción y el fomento de una fuerza laboral inclusiva y diversa. Fue preparada y está alineada con los valores y con las actuales políticas y cartas corporativas de Teck.

Como apoyo a este compromiso, existe una serie de iniciativas de inclusión y diversidad, las cuales se han completado o están en desarrollo en toda nuestra compañía y están en línea con los cuatro pilares de la estrategia de recursos humanos en Teck. Aunque estas reflejan el progreso alcanzado, puede hacerse más, y el trabajo para mejorar la inclusión y la diversidad en Teck, lo que incluye incrementar la cantidad de mujeres en nuestra fuerza laboral, continuará durante los próximos meses y años.

Atracción de las personas correctas

Prácticas de reclutamiento sensibles al género

Ahora se encuentra implementada una serie de nuevas prácticas de reclutamiento sensibles al género, lo que incluye revisar periódicamente los datos demográficos para monitorear la cantidad de mujeres en nuestro lugar de trabajo, asegurar que se incluyan candidatas calificadas en el proceso de entrevista y garantizar que las ofertas de empleo sean neutras en cuanto a género e incluyan una declaración acerca del compromiso de Teck con la diversidad en el lugar de trabajo.

Cargos neutrales en cuanto a género

El avance para cambiar títulos de roles a su forma neutra en cuanto a género continúa en toda la organización.



Comité de Ejecutivos Sênior para la Diversidad

En 2015, se nombró un Comité de Ejecutivos Sênior para la Diversidad a fin de abordar la inclusión y la diversidad en Teck. El comité lo integran:

- Dean Winsor, Vicepresidente de Recursos Humanos (Presidente)
- Peter Rozee, Vicepresidente Sênior de Asuntos Comerciales y Legales
- Marcia Smith, Vicepresidenta Sênior de Sustentabilidad y Asuntos Externos

Tres vicepresidentes sênior operativos ocupan, de manera rotativa, un cuarto lugar en el comité: Dale Andres, Vicepresidente Sênior de Metales Base; Alex Christopher, Vicepresidente Sênior de Exploración, Proyectos y Servicios Técnicos; y Robin Sheremeta, Vicepresidente Sênior de la División de Carbón.

Planificación de sucesión y desarrollo

A fin de seguir fortaleciendo la diversidad de nuestra reserva de talentos, hemos revisado los planes de desarrollo para mujeres con alto desempeño y alto potencial, y su inclusión en los programas de liderazgo está gestionándose proactivamente.

Productividad y eficacia organizativa de la fuerza laboral

Apoyo a iniciativas de la industria relativas a inclusión y diversidad

Teck está trabajando con la Iniciativa de Empleos para Igualdad de Género en la Minería (Gender Equity in Mining, GEM) a través del Consejo de Recursos Humanos de la Industria Minera (Mining Industry Human Resources Council, MiHR), la cual se enfoca en agilizar los cambios institucionales necesarios para mejorar la igualdad de género en la industria canadiense de la minería y los minerales. Teck también está involucrada con el Plan de Acción Canadiense para las Mujeres en la Minería (Women in Mining National Action Plan).

Apoyo de iniciativas relativas al equilibrio de géneros en el liderazgo empresarial

Teck se ha incorporado al 30% Club de Canadá, una organización enfocada en construir una sólida base de líderes empresariales comprometidos con un equilibrio de géneros significativo y sustentable en el liderazgo empresarial. La meta del Club es incrementar los puestos en las Juntas Directivas ocupados por mujeres a un 30 % para 2019. ■



Política de inclusión y diversidad

El compromiso de Teck es fomentar un lugar de trabajo inclusivo y diverso que reconozca y valore las diferencias. Reconocemos que nuestra diversidad (los numerosos elementos distintos y únicos que aportamos cada día individual y colectivamente al trabajo) contribuye a construir una fuerza laboral más sólida y una mejor compañía.

Teck respeta y valora las diferencias de edad, origen étnico, origen o herencia indígena, género, atributos físicos, creencias, idioma, orientación sexual, educación, nacionalidad, origen y cultura social u otras características personales.

Sabemos que aprovechar al máximo la riqueza de ideas, talentos, habilidades, orígenes y perspectivas a todo nuestro alrededor nos ayuda a hacer más y ser más, juntos. Así pues, trabajamos conscientemente para generar un ambiente que respete y valore la diversidad de las personas y del mundo a nuestro alrededor.

Teck fomenta y apoya una fuerza laboral inclusiva y diversa a fin de:

- contribuir a la innovación y a una mejor toma de decisiones gracias a la exposición a un mayor número de ideas y perspectivas
- atraer un conjunto más amplio de candidatos y lograr una mejor retención de empleados
- construir una sólida fuerza laboral que esté comprometida y contribuya a las metas sociales y económicas de Teck
- reflejar mejor la diversidad de las comunidades donde operamos

Nuestro compromiso con la inclusión y la diversidad se refleja en todos los niveles de nuestra compañía, comenzando por nuestra Junta Directiva, la cual considera la diversidad en los criterios de selección para los nombramientos de nuevos miembros de la junta y del equipo de gerencia sénior. Un Comité Ejecutivo para la Diversidad presidido por el Vicepresidente de Recursos Humanos, y con representación de la gerencia sénior, lidera el desarrollo de la estrategia de inclusión y diversidad de Teck y revisa su progreso.

El enfoque de Teck en la inclusión y la diversidad está en línea con los valores centrales de integridad y respeto de nuestra compañía. Además se refleja explícitamente en nuestra carta de responsabilidad corporativa, nuestro código de ética y nuestro código de conducta sustentable.

Datos básicos sobre commodities: Edición navideña

Carbón

- Es posible que el carbón se haya utilizado alguna vez solo para la lista del Viejito Pascuero de los niños traviosos, pero actualmente el carbón siderúrgico se utiliza para producir el acero en todo tipo de regalos populares, lo que incluye celulares, bicicletas, herramientas y electrodomésticos.
- Es tradicional ir a patinar sobre hielo con la familia y los amigos durante las festividades en el hemisferio norte. Y las hojas de acero de cada par de patines de hielo requieren carbón siderúrgico para ser producidas.

Fuentes: *Mining.com*; *Gobierno de C. B.*

Cobre

- Debido a que es tan dúctil, los artistas aficionados navideños a menudo recurren al cobre para elementos como adornos hechos a mano y coronas navideñas de cobre.
- ¿Qué sería de la Navidad sin las luces de colores? El cobre es uno de los muchos elementos utilizados para fabricar las luces que iluminan estas festividades.

Fuentes: *Copper.org*; *Servicio Geológico de EE. UU.*

Zinc

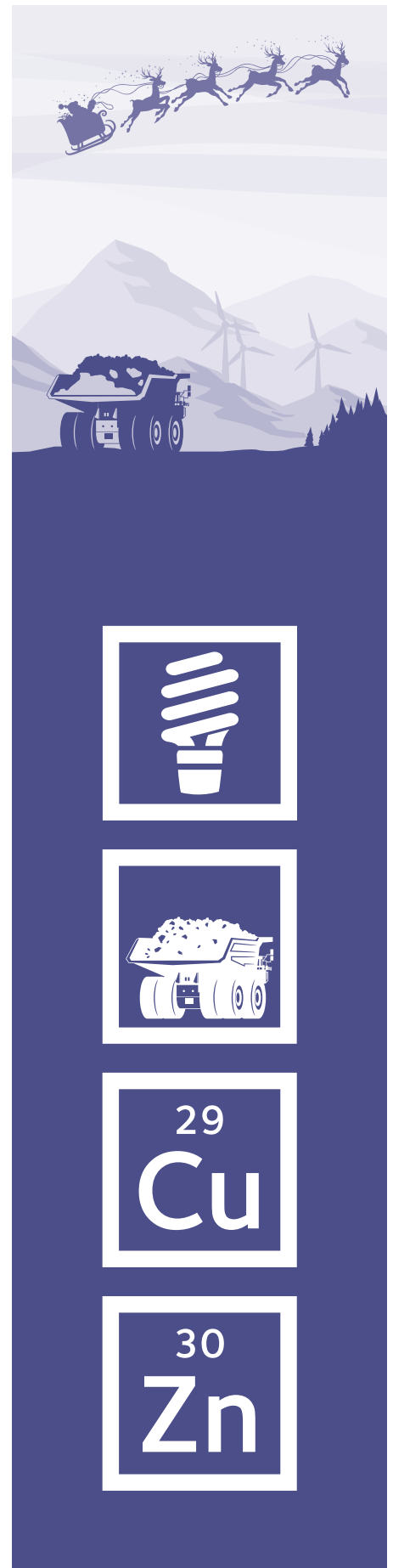
- ¿Quién dijo que los árboles de Navidad siempre provienen de un bosque? Actualmente, muchos fabricantes recurren al zinc para sus productos de decoración navideña, los cuales van desde árboles navideños de zinc hasta adornos irrompibles para el árbol.
- Las monedas que pueden acumularse después de las compras navideñas tienen una importante conexión con el zinc. Algunas monedas canadienses se galvanizan para darles el color que conocemos y reconocemos.

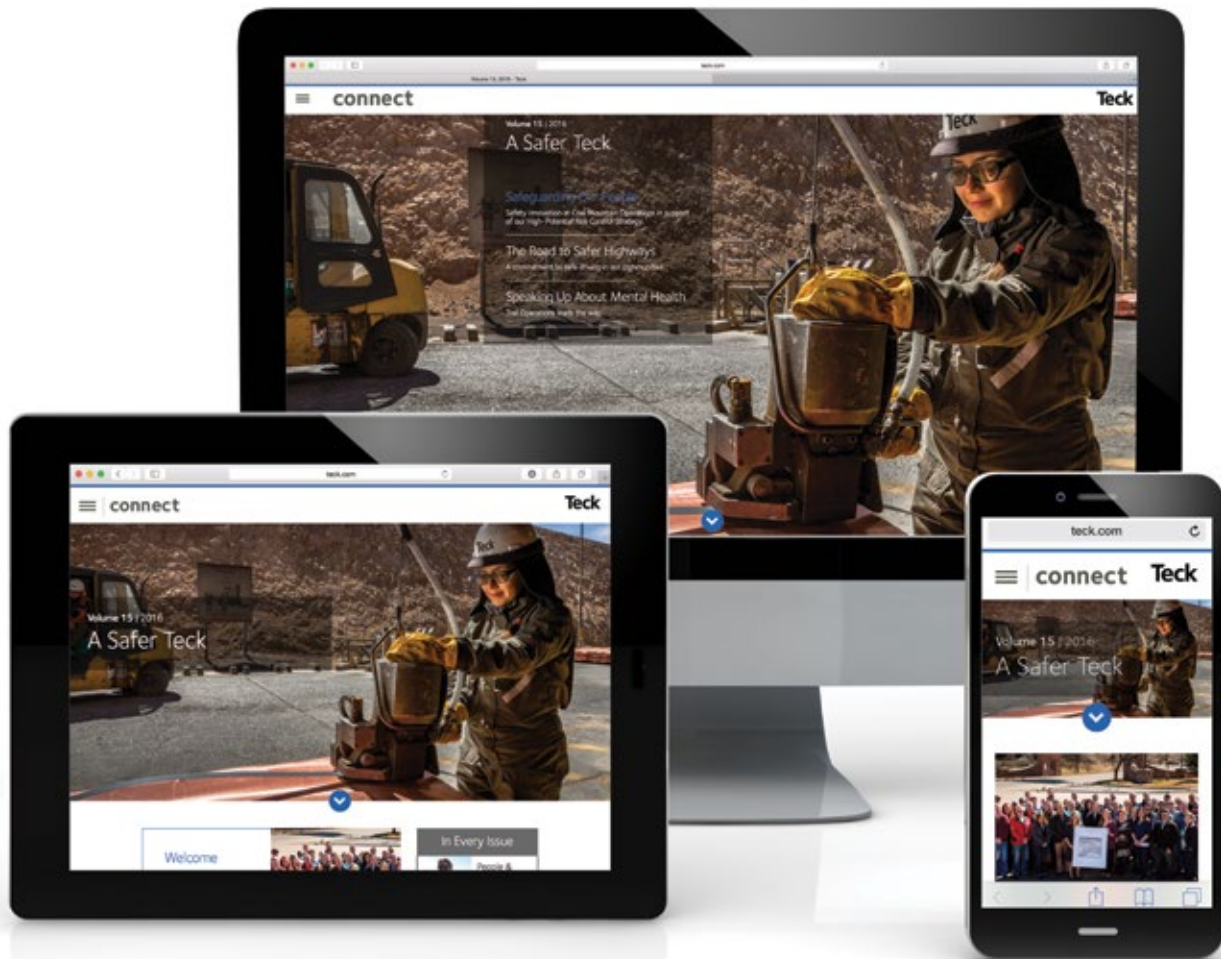
Fuentes: *Spectrum Analytic*; *Click Coins*, *Walmart*

Energía

- Los canadienses saben que no necesitan pasar frío durante las fiestas de fin de año; un gran porcentaje de ellos recurren al petróleo para calefaccionar sus hogares. En la Isla del Prince Edward el petróleo calefacciona más del 80 % de los hogares y, en Nova Scotia, aproximadamente el 50 % de los hogares utiliza el petróleo para la calefacción del hogar.
- ¿No se le ocurren ideas de regalos para las fiestas de fin de año? Optar por regalos con energía renovable puede ser justamente lo ideal para esa persona difícil de complacer en su lista (p. ej., cocinas de campamento que utilizan biomasa y cargadores de dispositivos que utilizan energía solar).

Fuentes: *Wikipedia*; *Statistics Canada*; *Renewable Energy World* ■





¡Nuevo! Connect ahora está disponible en www.teck.com/connect

Connect, la revista para los empleados de Teck, ahora está disponible en línea en todas partes. Para acceder a historias, fotos y videos sobre nuestra gente, nuestra empresa y las comunidades en las cuales operamos, visítenos en línea en www.teck.com/connect